

# НЕКОТОРЫЕ ОБСТОЯТЕЛЬСТВА ПОЯВЛЕНИЯ ВАРВАРОВ ФАРЗОЯ И ИНИСМЕЯ В СЕВЕРНОМ ПРИЧЕРНОМОРЬЕ В КОНТЕКСТЕ ЭТНИЧЕСКОЙ СИТУАЦИИ В ВОСТОЧНОМ КРЫМУ В ПЕРВОЙ ПОЛОВИНЕ I В. Н.Э.<sup>1</sup>

**Ярцев Сергей Владимирович**

Д.и.н., доцент, профессор, Тульский государственный педагогический университет им Л.Н. Толстого

s-yartsev@yandex.ru

**SOME CIRCUMSTANCES FOR THE APPEARANCE OF THE BARBARS PHARZOIUS AND INISMEY IN THE NORTHERN BLACK SEA REGION IN THE CONTEXT OF THE ETHNIC SITUATION IN EASTERN CRIMEA IN THE FIRST HALF OF THE 1ST CENTURY AD**

**S. Yartsev**

*Summary:* The article is devoted to some circumstances of the appearance of the barbarians Farzoy and Inismey in the Northern Black Sea region in the 1st century BC. AD and the problem of determining the degree of participation in these events of individual associations of mercenaries who were in the service of the Bosphoran kings. Based on a thorough analysis of the sources, the author comes to the conclusion that one of these barbarian groups played a special role as the most important intermediaries between the representatives of the Bosphoran dynasty Asander - Aspurg - Mithridates VIII (III) and their distant relatives from the East. Apparently, in the first half of the 1st c. AD at the stage of their appearance in the Northern Black Sea region, these barbarians were in distant family relations with people from the royal dynasty. However, in the events of the Bosphoran-Roman war of 45-49. they did not take part, possibly due to a conflict with Mithridates VIII (III) because of the plan proposed by the barbarians to attract additional forces from the East to fight the Romans. The tamga of this clan was formed as a result of a purposeful transformation of an ancient sign well known in the nomadic world, possibly related to the image of the World (Family) Tree and, accordingly, to some legendary progenitors. This may explain why some of the representatives of the related clans of these barbarians subsequently began to actively demonstrate their belonging to the Farzoy-Inismey dynasty. According to the author, this indicates the presence of common legendary progenitors of the Bosphoran royal dynasty and the barbarian clans, whose tamgas were formed on the basis of the sign. Consequently, the barbarians hired at one time by Aspurg and Mithridates VIII (III), whose tamga was fundamentally formed from an ancient sign, at the peak of the consequences of the defeat of the dynasty in the Bosphoran-Roman war, could not only contribute to the appearance of the army of Farzoy and Inismey in the Northern Black Sea region, but also possibly

*Аннотация:* Статья посвящена некоторым обстоятельствам появления варваров Фарзоя и Инисмея в Северном Причерноморье в I в. н.э. и проблеме определения степени участия в этих событиях отдельных объединений наемников, находившихся на службе боспорских царей. На основании тщательного анализа источников, автор приходит к выводу, что одна из таких варварских групп, сыграла особую роль наиболее важных посредников между представителями боспорской династии Асандром – Аспургом – Митридатом VIII (III) и их дальними родственниками с Востока. По-видимому, еще в первой половине I в. н.э. на этапе появления в Северном Причерноморье, указанные варвары состояли с людьми из царской династии в дальних родственных отношениях. Тем не менее, в событиях боспоро-римской войны 45–49 гг. они не приняли участие, возможно по причине конфликта с Митридатом VIII (III) из-за предложенного варварами плана по привлечению к борьбе с римлянами дополнительных сил с Востока. Тамга этого клана была образована в результате целенаправленной трансформации хорошо известного в кочевом мире древнего знака  $\Sigma$ , возможно имеющего отношение к образу Мирового (Родового) Дерева и соответственно к неким легендарным прародителям. Это может объяснять почему, некоторые из представителей родственных кланов указанных варваров, впоследствии стали активно демонстрировать свою принадлежность к династии Фарзоя – Инисмея. По мнению автора, это указывает на наличие общих легендарных прародителей у боспорской царской династии и варварских кланов, тамги которых были образованы на основе знака  $\Sigma$ . Следовательно, нанятые в свое время Аспургом и Митридатом VIII (III) варвары, тамга которых принципиально была образована из древнего знака, на пике последствий поражения династии в боспоро-римской войне могли не только способствовать появлению воинства Фарзоя и Инисмея в Северном Причерноморье, но и возможно стать главными союзниками и основной силой воинства указанных царей.

*Ключевые слова:* царь Асандр, царь Аспург, царь Митридат VIII (III). Царь Фарзой, царь Инисмей, Боспорское царство, военные поселенцы, наемники, тамги.

<sup>1</sup> Работа выполнена за счёт гранта РФФИ 23-28-01665 «Этнокультурное взаимодействие в этноконтактной зоне Восточного Крыма в первой половине I тыс. н.э.».

become the main allies and the main force of the army of these kings.

*Keywords:* king Asander, king Aspurg, king Mithridates VIII (III). King Farzoi, King Inismey, Bosporan Kingdom, military settlers, mercenaries, tamgas.

Одним из ключевых событий Северного Причерноморья I в. н.э., оказавшим влияние, в том числе и на этническую историю региона, безусловно, является боспоро-римская война 45 – 49 гг. При этом данный кризис межгосударственных отношений послужил катализатором серьезных этнических изменений, не только, собственно, на землях Боспорского царства и сопредельных территориях, но и в целом на широких просторах всего северного побережья Черного моря. Тогда в вооруженном конфликте на Боспоре столкнулись две крупные группировки. Одна из них представляла про-римские силы, которые были представлены Котисом I и сражающимися на его стороне римлянами из отрядов Авла Дидия Галла из Мёзии и Гая Юлия Аквиллы, прибывшего из Малой Азии с территории провинции Вифинии-Понт. За данную группировку также выступил царь аорсов Эвنون, безусловно сыгравший решающую роль в достижении полного разгрома враждебных империи сил. Всем этим людям противостоял антиримски настроенный брат Котиса I – Митридат VIII (III), которого поддерживали сираки, во главе с царем Зорсиным (Cass. Dio, LX, 28, 7; Тасс. Ann., XII, 15–21). Разгром указанных варваров, довольно серьезно пострадавших в данном противостоянии, по всей видимости, и вызвал финальную цепь событий, итог которых знаменовал окончательное поражение Митридата VIII (III) и появление в Северном Причерноморье новых неведомых врагов.

К сожалению, несмотря на достаточно большое количество исследований посвященных указанной проблеме, некоторые спорные моменты истории этого периода, не получили достойное отражение в историографии [12, с. 326–328; 12, с. 228; 36, с. 16; 2, с. 228; 20, с. 163–164; 39, с. 179–180; 35, с. 50–74; 37, с. 205–206; 16, с. 32–33; 22, с. 59–86; 13, с. 161–170; 8, с. 64–73; 7, с. 56–72; 9, с. 13–35]. Наиболее сложным вопросом, на который до сих пор нет однозначного ответа, остается проблема установления связи указанных событий с довольно значительными этническими изменениями в Северном Причерноморье, которые произошли сразу же после поражения Митридата VIII (III) и пленения римлянами мятежного боспорского царя [4, с. 164–165; 16, с. 32–33; 23, с. 104; 50, р. 4; 41, с. 104–128]. Речь идет о появлении в это время в степных районах Северного Причерноморья новой враждебной для античной цивилизации силы во главе с царем Фарзоем, который быстро установил свою гегемонию в

регионе и заставил римлян пойти на соглашение с ним [32, с. 168; 16, с. 45–48; 29, с. 148–162; 30, с. 129–138; 11, с. 421–422; 41, с. 104–128]. Кроме того, некоторые обстоятельства позволяют нам предполагать, что Фарзой и его преемник Инисмей, варвары которые оставили в Северном Причерноморье яркие погребальные комплексы с вещами бирюзово-золотого стиля, имели какое-то отношение к правящей боспорской династии Асандра – Аспурга – Митридата VIII (III) [40, с. 187–198]. По этой причине они действительно могли быть вызваны с востока на помощь своим терпящим поражение родственникам [41, с. 124; 40, с. 191].

Однако данное предположение так и останется гипотетичным до тех пор, пока не удастся выявить варварских союзников Митридата VIII (III), через посредничество которых у боспорского царя действительно появлялась реальная возможность обеспечить появление в северопричерноморском регионе своих дальних родственников из глубинных районов Азии. Конечно первыми на эту роль, не без оснований, претендуют тесно связанные с указанной династией, так называемые аспургиане, проживающие в пограничных районах Азиатского Боспора. Тем более что именно в Прикубанье фиксируются тамги, которые, или достаточно близки знаку Фарзоя по своей схеме, или же вообще представляют из себя комбинацию последних [46, с. 48]. Однако представителями каких точно этносов являлись люди, оставившие указанные знаки (аспургиане, сираки?), точно сказать мы не можем. В любом случае, судя по источникам, к тем же сиракам, Митридат VIII (III) обратился только на заключительном этапе борьбы с Римом (Cass. Dio, LX, 28, 7; Тасс. Ann., XII, 15–21). Это может означать, что, во всяком случае, он лично, никаких азиатских варваров, во всяком случае, заблаговременно, не приглашал. Аспургиане же, если с ними отождествлять зубовско-воздвиженскую группу памятников, под все усиливающим давлением, вскоре вообще начали отступать в район долины р.Цемес [40, с. 189]. В этой связи не исключено, что на роль людей, осуществивших предполагаемую эффективную посредническую миссию между мятежной боспорской династией и варварами Центральной Азии, могли претендовать не только аспургиане, но и совершенно незнакомые нам представители Барбарикума, которые до последнего времени еще не являлись объектом исследований ученых. По нашему мнению, к таким варва-

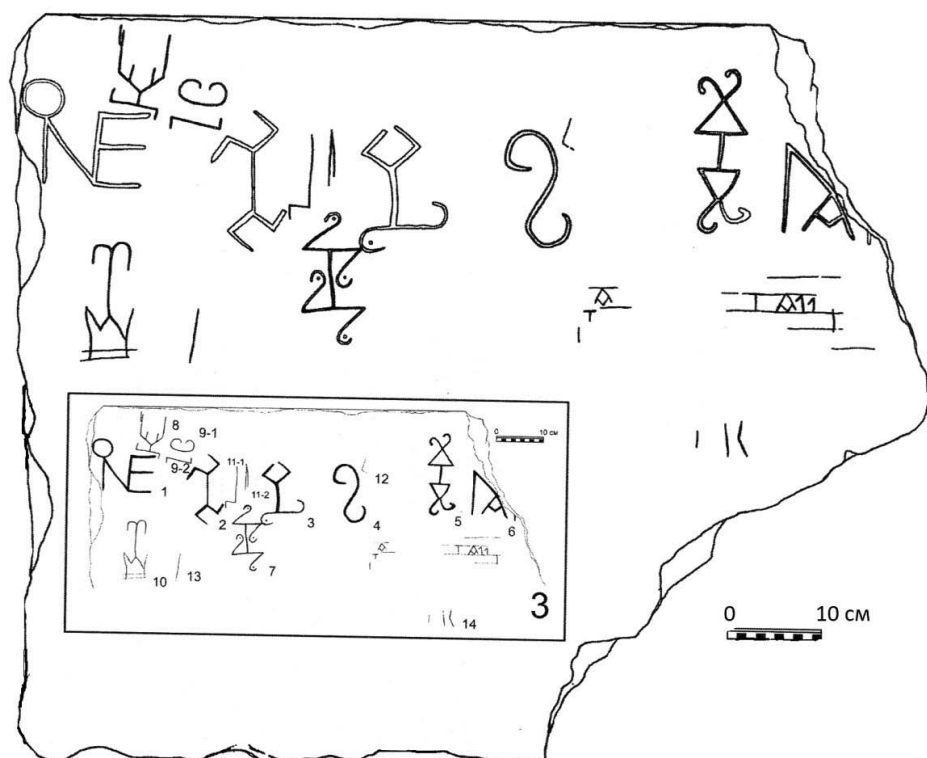


Рис. 1. Плита (писаница) из раскопок городища Артезиан (Винокуров, 2016)

рам вполне можно было отнести, кого-то из союзников, расселенных к указанному времени на землях царской хоры Европейского Боспора. Уже одно то, что они проживали в относительной близости от столицы, может свидетельствовать о высоком статусе этих выходцев с территории варварского мира, возможно являющихся серьезной опорой царской власти на местах. Дело в том, что после разгрома римским ставленником Полемоном поселений и укреплений в 13–12 гг. до н.э. с антиримски настроенными варварами [21, с. 212, 230], оборона рубежей государства стала строиться с расчетом на союзников, которые на правах наемников, наравне с регулярными боспорскими воинскими подразделениями, продолжили нести пограничную службу, заменив, тем самым, традиционный институт военных поселений. Не исключено, что в отличие от поселенцев, они уже лично не занимались земледелием, которое стало прерогативой исключительно людей, попавших, по той или иной причине в зависимость от верховной власти в государстве. В качестве примера таких наемников, осевших на территории Восточного Крыма в первой половине I в. н.э., можно отметить некоторых из известных эллинизированных боспорских семей (имеющих сыновей с именами возможно фракийского происхождения Сосибий, Салас, Долес), и проживающих в указанное время на городище Артезиан [28, с. 139–150]. Учитывая, что последние два имени, дошедшие до нас в виде граффити, датируются временем правления царя Аспурга [8, с. 65–66], они могут свидетельствовать о появлении фракийских воинских контингентов в Крыму, в связи с браком Аспур-

га на представительнице фракийского правящего дома – Гипепирии [27, с. 152; 3, с. 238]. Тем не менее, заметим, что приход к власти в государстве проримской боспоро-фракийской группировки, произошел только после победы в боспоро-римской войне 45–49 гг. одного из сыновей Аспурга от этого брака – Котиса I [20, с. 169]. Поэтому фракийские наемники вряд ли могли иметь отношение к антиримской деятельности его брата Митридата VIII (III).

В этой связи особый интерес вызывает то обстоятельство, что кроме указанных фракийских выходцев с отдаленных районов Западного Причерноморья, в данное время на территории Восточного Крыма, фиксируется пребывание и некоторых других мигрантов, к сожалению, пока не поддающихся точной этнической идентификации. Наибольший интерес вызывают варвары азиатского происхождения, известные нам по довольно интересной тамге, найденной Н.И. Винокуровым в ходе раскопок городища Артезиан (Рис. 1). Данный знак (№7) вместе с другими подобными тамгами (всего 12 тамг и 2 монограммы) фигурирует на части плиты (писаницы) изначально бывшей почетным декретом или строительной надписью. При этом указанная тамга, фактически занимает центральную почетную часть данной плиты, что может свидетельствовать о высоком главенствующем статусе людей, оставивших этот знак. Мы не знаем, по какой причине данная античная надпись была использована в качестве своеобразной писаницы – местной «энциклопедии сарматских знаков». Однако, похоже, что указанные тамги на данной «энциклопедии» оставили знатные

роды варваров, уже какое-то время находившиеся на территории Боспора по договору с царем и несущие службу по охране границ государства.

При этом интересующая нас тамга относится ко второй группе знаков данного памятника [9, с. 22], которая, по-видимому, отражает возобновление варварской службы на Боспоре в I в. н.э. в новых, изменившихся условиях. При этом, некоторые из варваров, например оставившие тамгу  $\zeta$ , и фигурировавшие еще в первой группе знаков периода военных поселенцев Неоптолема и Махара наместника (полководца и сына Митридата VI Евпатора) [1, с. 734], продолжали нести свою службу и при мятежном царе Митридате VIII (III). На это, вполне определенно указывает размещение указанной тамги на статере Митридата VIII (III) [9, с. 22, рис. 3; 1, с. 732, рис. 2]. Тем примечательнее выглядит попытка врагов после поражения данного царя, не просто уничтожить указанную писаницу с перечнем боспорских антиримских союзников, используя ее как строительный камень [6, с. 184–186, 220, рис. 14; 9, с. 17–19], но и персонально ликвидировать центральный знак (№7), старательно перечеркнув его, возможно, крестообразными линиями другой тамги. Правда если такое устранение памяти о клане занимавшим самое почетное место среди других варварских наемников и союзников в I в. н.э., действительно имело место [9, с. 25], то это должно было произойти еще при Митридате VIII (III), когда все остальные знаки многочисленных кланов еще не потеряли своего значения. Конечно, никаких сведений, проливающих свет на сложные взаимоотношения между царем и его варварскими союзниками, не сохранилось, но учитывая весь контекст дальнейших событий, не исключено, что именно предложение опереться в борьбе с римлянами на помощь с Востока, могло стать причиной конфликтной ситуации высокопоставленных наемников с верховной властью. Если это предложение не нашло, особенно в начале обострения ситуации с Римом, поддержки у Митридата VIII (III), оно действительно могло привести к разрыву отношений с указанными союзниками. Возможно, именно поэтому они и не пострадали в ходе боспоро-римской войны 45 – 49 гг., так как, к этому времени покинули полуостров.

В связи со всем вышесказанным, обратим внимание, что базовой основой сложносоставной тамги №7, которая вызвала наш интерес, является хорошо известный знак в виде дугообразной линии, с одного края закругляющейся в виде плавного полукруга, а с другого, обрывающейся выделенным острым углом  $\zeta$ . В литературе уже давно утвердилась точка зрения, что здесь мы имеем дело со знаком, напоминающим букву сигму древнегреческого алфавита с сильно загнутыми концами [34, с. 154, № 137; 46, с. 104]. Однако заметим, что данный знак, явно обладающий своеобразной спецификой, более напоминает современную цифру «2», чем греческую букву, на которую совсем не похож. Во всех многочисленных

вариантах, указанный знак, несмотря на часто меняющиеся пропорции своих отдельных элементов, никогда даже близко не приближался к форме греческой сигмы. Поэтому вызывают сомнения, что своим основным источником, данная тамга имела указанную букву. Тем более что главные особенности пропорции тамги, не позволяющие отождествить ее с буквой, всегда принципиально выдерживались, из-за чего данный знак, как правило, легко узнаваем. Речь идет о достаточно четко выраженных зонах указанной тамги: нижней, в виде отходящей под углом горизонтальной черты, средней, в виде ровной линии, и верхней, в виде закругляющегося полукруга. Разумеется, мы никогда точно не узнаем, какой же на самом деле сакральный смысл, вкладывали древние народы в символизм указанного знака. Однако три зоны последнего сразу позволяют думать о схематическом изображении Древа Жизни, наиболее часто встречающегося мотива в искусстве кочевых, и, в частности, тюркских, народов. Такое Мировое Дерево, как и полагается, должно было изображаться вместе с корнями, олицетворяющими нижний мир с душами предков, с собственно стволом, на уровне которого находятся живущие сейчас люди и животные и кроной, где в виде листьев деревьев рождаются души людей и располагается круглый небосвод, олицетворяющий верхний мир. Косвенным подтверждением того, что в данном случае мы действительно имеем дело с особым знаком, сравнимым со своим значением с Мировым Деревом, является то обстоятельство, что данная тамга, почему-то часто используется в паре со своим зеркальным отражением, как в горизонтальной, так и в вертикальной проекции, а также в особом сложносоставном виде в сочетании указанных вариантов. Согласимся, что такое повышенное внимание к зеркальному отражению, сразу позволяет нам думать о присутствии здесь активной демонстрации мира живых и мира мертвых, с целью подчеркивания социально-родственной преемственности умерших предков и их потомков [20, с. 131]. Согласимся, что это очень хорошо соответствует представлением о Древе Жизни, в первую очередь, как о Родовом дереве.

Действительно, в случае на плите из Артезиана, довольно сложная форма тамги была получена в результате соединения в вертикальной проекции двух сложносоставных знаков, каждый из которых был образован из зеркального и перевернутого отображения интересующей нас тамги. При этом в центральной части полукругов всех четырех отростков полученной схемы, дополнительно были отмечены еще и точки (символ зарождения мира?), что явно было сделано не случайно.

В такой сложной форме (если не учитывать указанные точки), тамга фигурирует среди сарматских тамг в святилище Байте-III в районе Северо-Западного Устюрта [46, с. 156, рис. 6, 86, с. 166, рис. 16, 7; 26, с. 15–16, рис. 5]. Однако указанная тамга получила широкую известность в мире кочевников не только в данном варианте. Напри-

мер, отчетливо наблюдается ее популярность в Бактрии, Хорезме и в Ольвии в виде парного зеркального изображения в горизонтальной проекции, очевидно с целью превращения ее в двурогий знак типа двузубца, направленный как вверх, так и вниз [46, с. 178, рис. 28, №№58, 59, с. 181, рис. 31, №№2, 3, 17, 18; 48, с. 108, 109, рис. 3, 3] (Рис. 2).



Рис. 2. Тамга с территории Бактрии (Яценко, 2001)

В Ольвии же, в том числе на одном из знаменитых львов, данная тамга была изображена, не только в парной форме в горизонтальной проекции, но и в перевернутом по отношению друг к другу виде, что позволило создать довольно сложный по своей конструкции знак [34, с. 121, №60; 15, табл. XLIV, 40–41] (Рис. 3).



Рис. 3. Тамги с территории Ольвии (Соломоник, 1959)

В каньоне Каракабак на Мангыстау (Хорезм) указанная тамга также фигурирует в похожем парном перевернутом виде, но в вертикальной проекции [26, с. 16, рис. 7] (Рис. 4).



Рис. 4. Тамга с территории Хорезма (Самашев З., Базылхан, Самашев С., 2010)

Сюда можно будет добавить особую форму сложносоставного знака из района Нижнего Дона, образованную из интересующей нас тамги, в виде ее парного изображения в качестве зеркального отражения в вер-

тикальной проекции [34, с. 154, № 137] (Рис. 5).



Рис. 5. Тамга на бронзовом котле с территории Нижнего Дона (Соломоник, 1959)

Однако вышеперечисленными вариантами сложносоставных тамг, образованными в основном с помощью зеркального отражения знака  $\Sigma$  дело не ограничивается. Отдельный интерес вызывает данная тамга, специально представленная в виде креста и триквеста, то есть образованная посредством синтеза собственно знака и символики орнаментальных мотивов. Так, в виде креста данная тамга отмечена на плохо сохранившемся знаке на плите из Керчи [34, с. 106, 108, №51; 15, табл. VIII, № 556], на плитах из Танаиса [46, с. 172, рис. 22, №173, рис. 23; 18, с. 178, рис. 2], на краснолаковой тарелке из погребения первой четверти II в. н.э. позднескифского могильника Битак [24, с. 377, 378, рис. 2, 1], плите с головой лошади из Кривого Рога [34, с. 97–98, № 43; 46, с. 162, рис. 12]. Во II–III вв. н.э. этот знак неоднократно встречается на памятниках Кангюйской державы [46, с. 207; 47, с. 171, рис. 6–2, 1, 1, с. 172, рис. 6–3, 1, с. 174, рис. 6–9, 6–8, с. 175, рис. 6–10, 5] (Рис. 6).

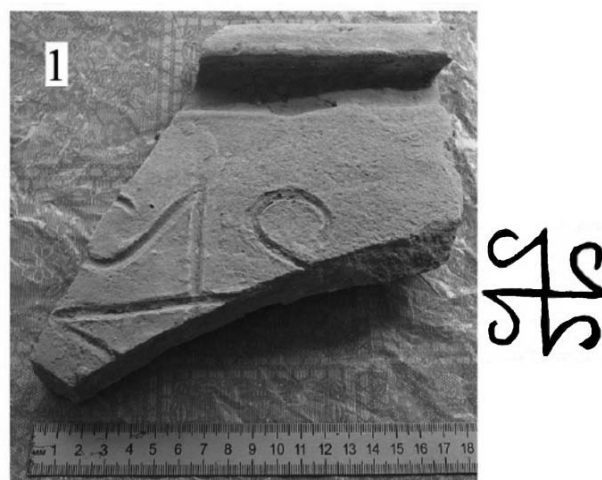


Рис. 6. Тамга на хуме из помещения 13 Культобе (Кангюй) (Яценко, Авизова, Торгоев и др., 2020)

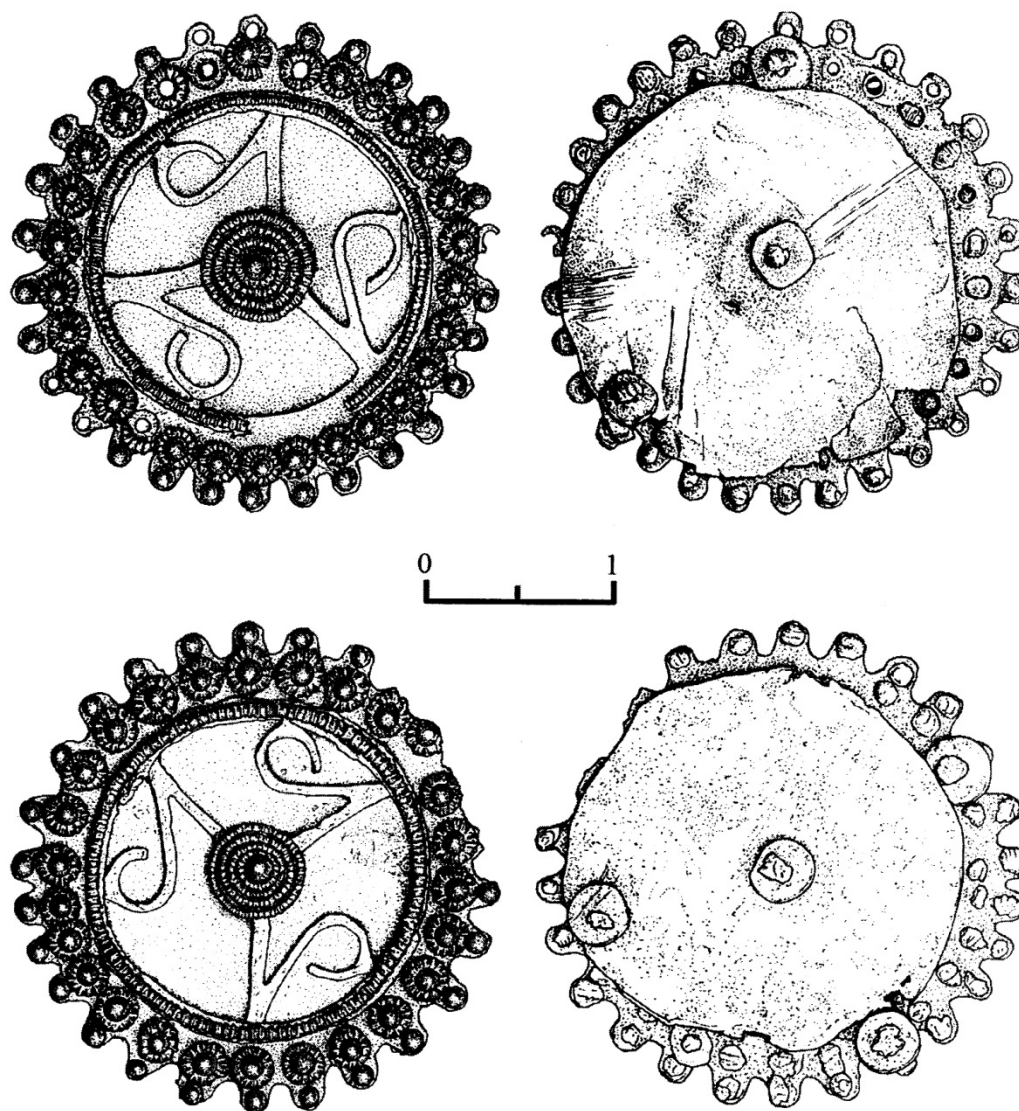


Рис. 7. Тамга из Южной Моравии в погребении второй половины II в. н.э. (Воронятов, 2012)

Изображенная в виде триквеста в различных зеркальных вариантах, указанная тамга во II–III вв. встречается в Южном Приуралье [46, с. 156, рис.6, №92] на памятниках Хорезма [46, с. 178, рис. 28, №№ 47,48, с. 179, рис. 29, №№ 94, 95], на серебряных деталях упряжи на Нижнем Дону [48, с. с. 248, рис. 9, III, №1], на знаменитом льве из Ольвии [34, с.169, № 173; 15, табл. VIII, № 555, табл. XLVI, № 74; 46, с. 160, рис. 10] и даже в Южной Моравии в погребении второй половины II в. н.э. [11, с. 417–431] (Рис. 7).

К сожалению, нам доподлинно неизвестно, являлись ли перечисленные выше разнообразные формы тамг, образованные с использованием  $\zeta$ , отдельными метками самостоятельных и независимых друг от друга групп варваров, или же все указанные варианты изображений

$\zeta$  в различных пропорциях и зеркальных отображениях, необходимо относить к одной группе родственных знаков. В последнем случае, роль объединяющего фактора отдаленных друг от друга варваров, вполне могли сыграть некие общие легендарные предки, культ которых очевидно и лежит в основе разнообразия форм сложносоставных знаков, образованных из особо почитаемой тамги  $\zeta$ . Не исключено, что последняя как раз и отражала образ Мирового (Родового) Дерева, неразрывно связанного с мифологическими сюжетами или персонажами популярных преданий. С одной стороны С.А. Яценко справедливо рассматривает тамги, образованные на основе интересующего нас знака, в качестве совершенно разных меток. Кажется бы, это подтверждает факт соединения в одной сложносоставной тамге

двух подобных знаков, изначально отличающихся пропорциями и зеркальным отражением по отношению друг к другу. Тем более, если интерпретировать такое соединение в качестве символа объединения разных кланов в ходе заключенного договора или военного союза [47, с. 166–167]. Однако, с другой стороны, здесь необходимо учитывать и то обстоятельство, что различные варианты изображения сложносоставных знаков с использованием указанной тамги, включая неизбежные ее собственные трансформации, только со временем могли закрепиться за теми или иными родственными кланами, постепенно формируясь уже в качестве самостоятельных тамг. Однако, на начальном этапе, данный оригинальный знак, несмотря на различные изменения своих отдельных пропорций, еще долгое время, с точки зрения своей сакрально-символической нагрузки, мог восприниматься в качестве единого образа с мощной идеологической составляющей.

Не исключено, что широкая вариативность изображения того или иного знака, была связана с необходимостью достижения конкретных целей, возникающих в ходе его размещения. Конечно, сейчас сложно сказать, насколько такая цель, которой необходимо было добиться при демонстрации конкретного знака, влияла на выбор конкретной формы его изображения. Тем более что на примере интересующей нас тамги, мы отчетливо видим, что на ее широкое использование в разнообразных вариантах, включая даже с элементами орнамента, воздействовал целый ряд важных обстоятельств. Во-первых, как мы уже говорили выше, возможно здесь прослеживается сакрально-символическая связь тамги через образ Мирового (Родового) Дерева, с какими-то, возможно мифологическими родоначальниками, что и объясняет ее особую популярность у различных кланов и народов на довольно большом пространстве Великой степи. Во-вторых, в нашем случае явно наблюдается стремление представителей различных социальных и этнических групп, к созданию посредством зеркальных отображений и изменений пропорций данного изначального знака, имеющего важное религиозное значение, принципиально других знаковых символов, например, тех же двузубцев или солярных крестов, сложных видов свастик, триквестров и т.д. Возникает ощущение, что создание таких знаков из изначальной важной в сакральном смысле тамги, а также ее стилизация под другие хорошо известные символы и знаки, определялось, в первую очередь, особенностями верований представителей конкретного клана связанных с культом предков, в рамках которого и требовалось выделить своих знаменитых родоначальников. Так, возможно, что сочетание указанной тамги с орнаментальным мотивом, происходило с целью дополнительной демонстрации трехчленной модели мира, характерной для многих культурно-исторических и этнических регионов Евразии, и в первую очередь, было связано именно с персонажами

мифологии (например, у греков Небо – Зевс, Море – Посейдон, Земля или под землей – Аид или Плутон), к которым представители знатных династий, нередко и возводили своих мифических предков. Ничего удивительно нет и в том, что в космологии многих архаических народов, вертикальное членение мира, легко переходит в горизонтальное, нередко в общем понимании сторон света – север, юг, восток и запад [14, с. 100–101].

Если это так, то многочисленные варианты знаков с использованием тамги  $\Sigma$  вторичны, и для понимания сакральной сущности указанного символа, в первую очередь, необходимо сосредоточиться на изучении изначальной формы данного изображения, которое, собственно, и является первоосновой других, связанных с ним типов сложносоставных знаков. Различные же варианты тамг с использованием  $\Sigma$ , скорее всего, были обусловлены, как вариативностью целей, которых требовалось достичь, в ходе нанесения меток на предметы или каменные стелы, так и культом предков, по-видимому, связанным с указанным знаком.

Действительно, в отдельном единичном виде, интересующая нас тамга фигурирует на территории Монголии (с дополнительной чертой параллельной угловому краю тамги [26, с. 85, рис. 85]), в Средней Азии [46, с. 183, рис. 33, d, 1], в том числе в составе сложносоставных тамг, без своего зеркального отображения [46, с. 181, рис. 31, 1, 12; 48, с. 109, 111–112, рис. 3, 5, 6, 7] (Рис. 8).



Рис. 8. Тамги с территории Бактрии (Яценко, 2001)

Все это, безусловно, подтверждает значимость и наличие смысловой нагрузки в изначальном отдельном виде данной метки. При этом обращает на себя внимание, что, например, указанная тамга, выявленная на кирпиче в Гяур-кале (Мерве), на территории Южной Туркмении, скорее всего, относилась еще к древнему населению Маргианы III в. до н.э., которое во время господства Селевкидов, было согнано на стройку новой крепости [46, с. 104]. Следовательно, не исключено, что время возникновения интересующей нас тамги, похоже, необходимо отнести к предыдущему периоду развития региона. При этом несмотря на то, что на определенных этапах она могла представлять в том числе и зависимое население, скорее всего, данная тамга отражала какую-то особую область древней религии, вызывающей уважение у местных жителей. Видимо не случайно, представленная в виде триквеста, данная тамга фигурировала еще вместе с петроглифами «постсакского стиля»

в Калмакэмэле, на берегах озера Балхаш в Казахстане, а позднее нередко изображалась на монетах царей Хорезма [48, с. 248, 249, рис. 10, I].

В зеркальном отображении по отношению друг к другу в горизонтальной проекции, образуя двузубец оригинальной формы, тамга фигурирует в конце VII начале VIII вв. на монетах «господина, правителя» Пангула [48, с. 108, 109, рис. 3, 4]. При этом любопытно, что именно из окружающей тамгу бактрийской монетной легенды, следует, что это «тудун, тархан Балха, командующий» [48, с. 108]. В составе же сложносоставных знаков двузубец этой формы фигурирует на кушано-сасанидских монетах местных правителей, в том числе, возможно и первого сасанидского кушаншаха Ардашира царя Мерва, правившего еще в III веке [48, с. 113–114]. В дальнейшем этот знак продолжает часто фигурировать в качестве важной составной части царских знаков-нишан сасанидского Ирана [46, с. 194, рис. 11]. Таким образом, появляются дополнительные веские основания считать, что данной тамге сопутствовала какая-то легендарная канва, имеющая отношение к правителям, царям и прославленным династиям. Конечно, прямых сведений на этот счет, к сожалению, не сохранилось. Однако может именно из-за религиозно-политической значимости данной тамги (отражение верований связанных с Мировым Деревом?), даже в посткангюйский период, вплоть до нашествия арабов, она продолжала активно использоваться в регионе [47, с. 168; 48, с. 166, рис. 2, II].

В Северном Причерноморье данная тамга в своем единичном виде или же с добавленными линиями со стороны края образующего острый угол, фигурирует, в первую очередь, в Пантикапее, где она присутствует на ряде каменных плит [34, с. 99, 101, 105, №№ 44, 45, 49; 46, с. 167, рис. 17, 11, 12, 13] (Рис. 9).

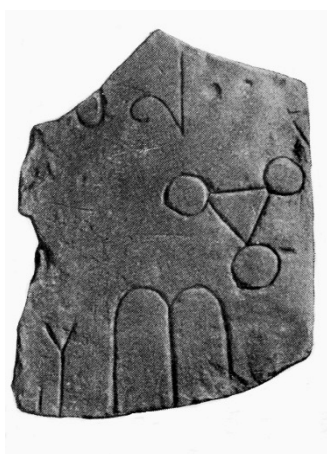


Рис. 9. Тамги на каменной плите из Пантикапея (Соломоник, 1959)

Далее на территории Крыма, именно эта тамга была изображена вместе с S-образными знаками на стене в пещере Ак-Кая №2 [34, с. 117–120, № 58] (Рис. 10).



Рис. 10. Тамги на стене в пещере Ак-Кая №2 (Соломоник, 1959)

За пределами полуострова тамга с дополнительными линиями фигурирует в Ольвии на знаменитой деревянной арфе из погребения у с. Козырки второй половины I в. н.э., причем вместе с тамгами царя Фарзоя и царя Аспурга [46, с. 155, рис. 5, 77, с. 175, рис. 25, 14; 31, с. 260, рис. 7, 19, 28, 29; 48, с. 109, 112, рис. 3, 6]. Упрощенный вариант данной тамги (с одной небольшой дополнительной чертой) фигурирует еще и в Бессарабии на каменном надгробии [15, с. 113, табл. III, №105; 46, с. 167, рис. 17, 12].

В этой связи обратим внимание на довольно любопытный факт присутствия указанной тамги на диске на мече из Рошава-Драгове (Рис. 11), где на ножнах напомним, фигурировал и личный знак Инисмея [46, с. 176, рис. 26, С; 49, р. 48, fig. 5] (Рис. 12).



Рис. 11. Тамги на навершии меча из Рошава-Драгове (Болгария) (Negin, Kamisheva, 2018)



Рис. 12. Тамга Инисмея на ножнах меча из Рошава-Драгове (Болгария) (Negin, Kamisheva, 2018)

Интересующая нас тамга на диске была изображена один раз как часть сложносоставного знака в виде сво-



его зеркального отражения (для создания двузубца), а второй раз уже в виде двух указанных двузубцев, зеркально отображенных друг к другу. Учитывая большое разнообразие форм демонстрации подобных знаков, не говоря уже об многочисленных вариантах интересующей нас тамги, выбор именно такой ее формы, явно напоминающей схему размещенной здесь же на ножнах меча царской тамги Инисмея, не мог быть случаен. Это должно находить свои объяснения (Рис. 13).



Рис. 13. Тамги на навершии меча из Рошава-Драгове (Болгария) (прорисовка) (Яценко, 2001)

Похоже, что указанная тамга специально была трансформирована до формы, позволяющей вызвать ассоциации с размещенной здесь же царской тамгой реально существовавшего в то время царя Инисмея. Следовательно, несмотря на то, что мы имеем дело, безусловно, с совершенно разными тамгами, возникает ощущение, что в целом знак, который был размещен на диске меча из Рошава-Драгове, своим видом обязан именно царской тамге, под которую и был стилизован. Конечно, основные особенности и пропорции изначального древнего знака  $\zeta$ , в ходе такой стилизации, менять было нельзя, что и отразилось на форме новой тамги, отличающейся от царского оригинала. Однако схема этой тамги, остается, если так можно выразиться, стандартной и вполне отождествимой с царской, так как она представляет собой все тот же легко узнаваемый зеркально отображенный двузубец с кругом посередине. Поэтому, несмотря на серьезные отличия в пропорциях всех трех пар тамг размещенных на навершии меча с царским знаком с его ножен, общая схожесть и стилизация одной из таких тамг под царский знак, достаточно сильно бросается в глаза, что проигнорировать данное обстоятельство, просто невозможно. Учитывая, что позднее подобным образом была видоизменена, еще одна царская тамга (боспорского царя Аспурга), в которой все традиционные выступающие линии-отростки, были снова заменены на формы тамги напоминающей  $\zeta$  (правда представленной зеркально в разных пропорциях) [46, с. 155, рис. 5, 108, 116] (Рис. 14), можно допустить о возможно религиозно-политическом контексте всех таких преобразований.



Рис. 14. Тамга сер. II – III вв. н.э. с Бёюк-Дегне (Кавказская Албания) (Яценко, 2001)

Именно то обстоятельство, что интересующая нас изначальная тамга имела очень большой престиж в кочевом мире, где, скорее всего, была связана с культом прославленных предков, и послужило поводом для ее активного использования, в том числе и под стилизацию под другие знаки. В нашем случае, представителям царской линии центральноазиатского происхождения Асандру – Аспургу – Митридату VIII (III), имеющим отношение также и к варварским царям Фарзою и Инисмею, посредством таких манипуляций с тамгами, скорее всего, с успехом удавалось продемонстрировать обществу наличие связи своей династии с легендарными родоначальниками. Другие менее известные кланы, выводящие свой род от тех же самых легендарных предков, по-видимому, просто использовали эту тамгу с небольшими изменениями с целью образования уже своего отдельного знака собственности, но несущего аналогичную сакрально-политическую нагрузку.

Однако, если главной целью сложносоставных знаков, образованных, в том числе на основе зеркального отображения интересующей нас тамги, являлась демонстрация связи с какими-то известными в кочевом мире легендарными родоначальниками, то появление подобного знака на германском оружии II–III вв. н.э., по сути, должно быть обусловлено теми же самыми причинами. Конечно, ученые по-разному интерпретируют данные тамги, среди которых есть и легко узнаваемые, наподобие знаков царя Фарзоя и совершенно неизвестные корпусу сарматских знаков. В предложенных версиях, по-разному объясняется появление указанных знаков на оружии чуждого сарматам народа, начиная от стремления германцев использовать магическую силу древних символов и заканчивая интерпретацией указанных знаков в качестве трофейной добычи, приносящей силу и удачу. Однако, единой точки зрения, по этой проблеме, нет до сих пор [38, с. 72–73, рис. 16; 51, р.133–153; 11, с. 419–431; 10, с. 57–77; 41, с. 128–129]. Тем не менее, обратим внимание, что многие из указанных знаков, несмотря на свои довольно разнообразные формы, почему-то, были вновь образованы именно из интересующего нас знака  $\zeta$ . Есть здесь даже особый сложносоставной знак, который при помощи зеркальных отражений знака  $\zeta$ ,

специально был стилизован под тамгу в виде двойного двузубца без круга посередине (тамгу Фарзоя?) [34, с. 44, рис. VIII] (Рис. 15).

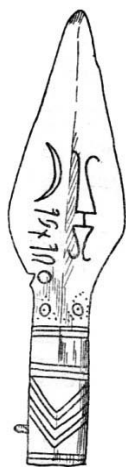


Рис. 15. Тамга в виде двойного двузубца на германском оружии (Соломоник, 1959)

Это сразу же вызывает ассоциации с подобным знаком на диске с меча из Рошава-Драгове, стилизованным под тамгу Инисмея и проанализированным нами выше. Учитывая, что зеркальное отражение, как мы уже говорили выше, является важным условием для демонстрации двух миров, живого и мертвого (культы предков) [20, с. 131], а также исходя из предложенной интерпретации интересующей нас тамги, последняя явно должна была указывать на неких легендарных родоначальников, общих, как для германцев, так и для кочевников. Возможно, именно в этой особенности и должна заключаться сакральная сущность феномена нанесения сарматских знаков на германское оружие.

Обратим внимание, что в германских преданиях действительно сохранились отголоски древнего свидетельства о существовании единых легендарных родоначальников у готов и гуннов. Так, Иордан сообщает, что еще в период миграции готов вождь последних Филимер обнаружил среди своего племени и затем прогнал каких-то женщин-колдуний (lord. Get., 121). В свое время мы связали это с готской магической практикой обращения к умершим предкам, по причине которой в Северном Причерноморье, резко сократилась традиция выкладывания каменных кругов [42, с. 308–309]. Однако дальше готский историк пишет, что указанные женщины готского племени соединились с нечистыми духами и «в их объятиях соитием смешались с ними и произвели то свирепое племя [гуннов], которое жило сначала среди болот ...» (lord. Get., 122).

Не исключено, что не только легендарные источники готов, сохранили какие-то сведения об родственных связях северных варваров с подошедшими из глубин

Азии кочевниками. Обращает на себя внимание, что китайская транскрипция известного иранского народа юэчжи – врагов хунну, сводится к пониманию не только собственно Луны – рода быка, рода двурогой нарождающейся Луны, месяца, но и Луны, как женской силы Инь, жены, царицы, то есть, закладывая в смысловое содержание объединения юэчжи, образ государства Женщины-Царицы [17, с. 20]. При этом было замечено, что черты юэчжийской богини-царицы Матери Запада Си-ван-му, живущей в горах Цзиньшань, схожи с другими известными женскими религиозными персонажами древности, в частности с малоазийской богиней Кибелой [17, с. 62]. Более того, с богиней Си-ван-му были связаны многие другие символы, например, такие как «светлый», «белый», в качестве земного олицетворения Луны и Млечного пути, а также священная гора, знатная госпожа и т.д. Несмотря на то, что иероглифическое обозначение всех этих символов различается, их старое звучание единообразно и нередко соотносится с «повозкой» или «телегой». С одной стороны, на Востоке так называлась Большая Медведица, с другой, именно на телеге возили в праздники богиню плодородия ту же Кибелу или Матерь Царицу Запада Си-ван-му. Анализ древнекитайских мифов, действительно позволяет предположить появление «колесницы облаков» или «облачной повозки» Си-ван-му благодаря древним предкам юэчжи. Надо отметить, что все это отчетливо пересекается с образами других древних женских божеств, таких как, например, сырдарьинской богини вод и дождя Ардвисуры Анахиты, олицетворяющей Небесную реку / Млечный путь и путешествующей в повозке запряженной четырьмя белыми конями (ср. обозначение юэчжей «бо ма» – «белые кони»): Дождем, Ветром, Тучей и Градом [17, с. 39–40].

Любопытно, но подобные представления, связанные с женским божеством плодородия (путешествие в повозке и омовение в озере), существовали и у германцев. В первую очередь, они имели непосредственное отношение к почитанию богини Матери-Земли Нерты (Tacit. Germ., 2, 40). Конечно, проводить сейчас какие-то параллели, основываясь только на сходстве обрядовой специфики культов плодородия архаичных культур, совершенно не имеет никакого смысла. Однако заметим, что именно через главенство женского начала в культе плодородия, обычно воспринимается известная легенда об Огуз-Кагане, являющаяся одним из наиболее древних образцов исторических сочинений повествующих о происхождении тюркских племен, и, в частности, огузов [25, с. 32]. Во-первых, образ Огуз-Кагана был связан с представлениями о двурогой нарождающейся Луне и Космическом дереве – Млечном пути, в дупле которого и нарождается новая Луна [17, с. 44–45]. Во-вторых, именно женщины рожали Огуз-Кагану сыновей, которых по смысловому содержанию своего сакрального образа, можно было сгруппировать по три пары, охватив, тем самым всю мировую стихию: солнце-зеленая (земля), лу-

на-море, звезда-гора [33, с. 81]. Недавно мы уже высказывали точку зрения, что, скорее всего, именно эти три пары легендарных сыновей Огуз-Кагана имели отношение к трем парам тамг размещенных на навершии меча из Рошава-Драгове [43, с. 453–455]. Следовательно, мы не можем полностью исключить вероятность того, что схожесть верований и обрядовой специфики у различных народов (например, у тюрков и иранцев) в процессе их соприкосновения, воспринималась последними, как доказательство далекого родства между ними. Особенно это касается представителей знати, часто выводящих своих легендарных прародителей из древних мифологических сказаний, нередко пересекающихся в различных фольклорных традициях. Хотя, конечно, даже это обстоятельство не исключает заключения реальных союзов и династических браков между представителями элиты различных народов.

Таким образом, существует вероятность того, что некие выходцы с территории Азии, появившиеся в первой половине I в. н.э. или еще раньше в Северном Причерноморье, приходясь представителям боспорской династии Асандру – Аспургу – Митридату VIII (III) дальними родственниками, действительно были наняты в указанное время на царскую службу в Восточном Крыму. По материалам некрополя городища Артезиан, который исследуется Н.И. Винокуровым, именно в указанный период в погребениях начинают фигурировать мужские и женские деформированные черепа, сарматские зеркала-подвески, появляются подбойные могилы с греко-варварским обрядом и т.д. [5, с. 75, 79, 83, 84, 91, 104–105, 112, 129]. Возможно, именно эти люди и являлись наемниками на службе Аспурга и Митридата VIII (III). Тем не менее, в событиях боспоро-римской войны 45–49 гг., некоторые из них не принимали участие, возможно по причине конфликта с Митридатом VIII (III), из-за отказа последнего поддержать план по привлечению к борьбе с римлянами дополнительных сил с Востока. Тамга одних из главных таких варваров была образована в результате целенаправленной трансформации хорошо известного в кочевом мире древнего знака  $\zeta$ , возможно имеющего отношение к образу Мирового (Родового) Дерева и соответственно к неким легендарным прародителям. Это может объяснять почему, некоторые из представителей родственных кланов указанных варваров, впоследствии стали активно демонстрировать свою принадлежность

к династии Фарзоя – Инисмея. Видимо именно так надо интерпретировать тот факт, что на диске меча из Рошава-Драгове с помощью зеркального отражения данная тамга, специально была видоизменена в двойной двузубец с кругом посередине, что неизбежно должно было вызвать ассоциацию с размещенной здесь же на ножнах царской тамгой, реально существовавшего в то время царя Инисмея. Похоже, это указывает на наличие общих легендарных прародителей у Фарзоя и Инисмея и связанной с ними боспорской царской династии и варварских кланов, тамги которых были образованы на основе знака  $\zeta$ . Собственно же, тамга в форме двузубца с кругом посередине с диска меча из Рошава-Драгове, являлась одной из шести размещенных по кругу, и скорее всего, была связана с наиболее древним образом мифологической традиции из легендарных сочинений, повествующих о происхождении тюркских племен. Таким образом, с одной стороны, она восходила к древнему знаку  $\zeta$ , по видимому, объединяющего все кланы, имеющие отношение к конкретному общему прародителю, так или иначе связанному с образом Мирового (Родового) Дерева. С другой стороны, указанная тамга своей общей схемой фактически напоминала царские тамги Фарзоя и Инисмея, которые хотя и отличались от нее пропорциями и другими формами отдельных элементов, безусловно являясь самостоятельными знаками, но, тем не менее, вряд ли могли относиться к совсем уже чуждым тамгам. Узнаваемость всех этих зеркально отраженных двузубцев с кругом посередине, в том числе образованных из интересующего нас знака, даже при различных формах и пропорциях, безусловно, способствовала эффективной демонстрации связи прославленных предков со своими знаменитыми потомками. Следовательно, нанятые в свое время Аспургом и Митридатом VIII (III) варвары, тамга которых принципиально была образована из древнего знака, на пике последствий поражения династии в боспоро-римской войне могли не только содействовать появлению воинства Фарзоя и Инисмея в Северном Причерноморье, но и возможно стать главными союзниками и основной силой воинства указанных царей. Дальнейшая их судьба в северопричерноморском регионе, была, по всей вероятности, связана с династией Фарзоя и Инисмея и их боспорских царских родственников, вынашивающих планы реванша после поражения своей династии в 45–49 гг.

#### ЛИТЕРАТУРА

1. Абрамзон М.Г., Винокуров Н.И. Золотые статоры Аспурга и Митридата III и новые комплексы с монетами и ювелирными изделиями с городища Артезиан // ВДИ. 2016. №3. С. 712–743.
2. Блаватский В.Д. О римских войсках на Таврическом полуострове в I в. н.э. // Античная археология и история / Под ред. М.М.Кобылиной. М.: Наука, 1985. С. 228–233.
3. Блаватский В.Д. Вопрос о фракоязычном населении в Прикубанье и в Боспорском государстве // Античная археологии и история / Под ред. М.М. Кобы-

- линой. М.: Наука, 1985. С. 237–241.
4. Виноградов Ю. Г. Очерк военно-политической истории сарматов в I в. н. э. // ВДИ. 1994. № 2. С. 151–170.
  5. Винокуров Н.И. Некрополь античного городища Артезиан в Крымском Приазовье (материалы раскопок 1999–2007 гг.). Симферополь; Керчь: Оранта, 2014. 679 с.
  6. Винокуров Н.И. Городище Артезиан – царская крепость на Европейском Боспоре // Восточно-Крымский историко-культурный музей-заповедник. Научный сборник Восточно-Крымского музея-заповедника / Под ред. Т.В.Умрихиной. Симферополь: Бизнес-Информ, 2016. Вып. V. С. 180–236.
  7. Винокуров Н.И. Два слоя пожара боспоро-римской войны 44/45 – 49 гг. на городище Артезиан в Восточном Крыму // Древности Боспора. 2018. №23. С. 56–72.
  8. Винокуров Н.И., Крыкин С.М. Рим, Боспор и Фракия в I в. н.э. // Вестник МГПУ. Серия «Исторические науки». 2016. №2(22). С. 64–73.
  9. Винокуров Н.И., Чорев М.М. Писаница из Цитадели городища Артезиан: двадцать лет исследования // Русин. 2022. № 70. С. 13–35.
  10. Воронятов С.В., Мачинский Д.А. О времени, обстоятельствах и смысле появления сарматских тамг на германских копьях // Germania-Sarmatia II: Сб. науч. ст. по археологии народов Центральной и Восточной Европы, посвященный памяти М.Б. Щукина. Калининград: Янтарный сказ, 2010. С. 57–77.
  11. Воронятов С.В. Алано-сарматские мотивы в инвентаре «королевского» погребения позднеримского времени около Мушова в Южной Моравии // Золото, конь и человек: Сборник статей к 60-летию Александра Владимировича Симоненко. Киев: Издательский Дом «Скиф», 2012. С. 417–431.
  12. Гайдукевич В.Ф. Боспорское царство. М.; Л.: Изд-во АН СССР, 1949. 624 с.
  13. Горнчаровский В.А. Римско-боспорский конфликт 40-х годов I в. н.э. // ВДИ. 2003. №3. С. 161–170.
  14. Джаксон Т.Н., Коновалова И.Г., Подосинов А.В. Imagines mundi: античность и средневековье. М.: Рукописные памятники Древней Руси, 2013. 424 с.
  15. Драчук В.С. Системы знаков Северного Причерноморья. Тамгообразные знаки северопонтийской периферии античного мира первых веков нашей эры. Киев: Наукова думка, 1975. 176 с.
  16. Зубарь В.М. Северный Понт и Римская империя (середина I в. до н.э. — первая половина VI в.). Киев: ИА НАН Украины, 1998. 200 с.
  17. Зувев Ю.А. Ранние тюрки: очерки истории и идеологии. Алматы: Дайк-Пресс, 2002. 338 с.
  18. Ильюков Л.С. Тамги на двух плитах из Танаиса // Боспорские чтения: Этнические процессы / Под ред. В.Н.Зинько. Керчь: Центр археологических исследований «Деметра», 2004. Вып. V. С. 174–178.
  19. Каллистов Д.П. Северное Причерноморье в античную эпоху. М.: Гос. учебно-пед. изд-во министерства Просвещения РСФСР, 1952. 187 с.
  20. Масленников А.А. Население Боспорского государства в первых веках н.э. М.: Наука, 1990. 230 с.
  21. Масленников А. А. Древние земляные погранично-оборонительные сооружения Восточного Крыма. М.: Тула: Гриф и К, 2003. 280 с.
  22. Новиченкова Н. Г. Святылище Крымской яйлы // ВДИ. 1994. № 2. С. 59–86.
  23. Пуздровский А.Е. Политическая история Крымской Скифии (II в. до н.э. — III в.н.э.) // ВДИ. 2001. №3. С.86–118.
  24. Пуздровский А.Е. Граффити на краснолаковой посуде из могильников Крымской Скифии // Боспорский феномен. Население, языки, контакты / Под ред. М.Ю. Вахтиной. СПб.: Нестор-История, 2011. С. 373–381.
  25. Райхл К. Тюркский эпос: традиции, формы, поэтическая структура. М.: Восточная литература, 2008. 383 с.
  26. Самашев З., Базылхан Н., Самашев С. Древнетюркские тамги. Алматы: АБДИ «Компани», 2010. 168 с.
  27. Сапрыкин С.Ю. Пифодорида – царица Фракии // ВДИ. 1984. № 2. С. 141–152.
  28. Сапрыкин С.Ю., Винокуров Н.И., Белоусов А.В. Городище Артезиан в Восточном Крыму (его жители и культуры) // ВДИ. 2014. № 3. С. 134–162.
  29. Симоненко А.В. Фарзой и Инисмей – аорсы или аланы? // ВДИ. 1992. № 3. С. 148–162.
  30. Симоненко А.В. Об этнической принадлежности Фарзоя и Инисмея // Золото, конь и человек: Сборник статей к 60-летию Александра Владимировича Симоненко. Киев: Издательский Дом «Скиф», 2012. С. 129–138.
  31. Симоненко А.В. Сарматское погребение с тамгами на территории Ольвийского государства // Золото, конь и человек: Сборник статей к 60-летию Александра Владимировича Симоненко. Киев: Издательский Дом «Скиф», 2012. С. 241–262.
  32. Скрипкин А.С. К вопросу этнической истории сарматов первых веков нашей эры // ВДИ. 1996. № 1. С. 160–169.
  33. Соегов М. О женах Огуз-хана, их сыновьях и отдельно о Гёк-хане // Вестник Бурятского государственного университета. 2018. №2. Т.1. С. 79–83.
  34. Соломоник Э.И. Сарматские знаки Северного Причерноморья. Киев: изд-во Академии наук Украинской ССР, 1959. 180 с.
  35. Трейстер М.Ю. Римляне в Пантикапее // ВДИ. 1993. № 2. С. 50–74.
  36. Цветаева Г.А. Боспор и Рим. М.: Наука, 1979. 136 с.
  37. Щукин М.Б. На рубеже эр: Опыт историко-археологической реконструкции политических событий III в. до н. э. – I в. н. э. в Восточной и Центральной Европе. СПб.: «Фари», 1994. 324 с.
  38. Щукин М.Б. Готский путь (готы, Рим и черняховская культура). СПб: Филол. ф-т, 2005. 576 с.
  39. Яйленко В.П. Династическая история Боспора от Митридата Евпатора до Котиса I // Эпиграфические памятники и языки древней Анатолии, Кипра и античного Северного Причерноморья / Под ред. В.П.Яйленко. М.: АН ССР, 1990. С. 128–215.
  40. Ярцев С.В. К вопросу о выделении центральноазиатской династической линии боспорской аристократии // Материалы по истории и археологии античного и средневекового Причерноморья. 2022. № 51. С. 187–198.
  41. Ярцев С.В. Северное Причерноморье в римский период и проблема готской экспансии. Тула: Изд-во ТГПУ им. Л.Н.Толстого, 2014. 356 с.
  42. Ярцев С.В., Зубарев В.Г., Бутовский А.Ю. Греко-варварский Крым в период поздней античности (III–IV вв. н.э.: от морских походов до битвы при Адрианополе). Тула: Изд-во ТГПУ им. Л.Н.Толстого, 2015. 544 с.
  43. Ярцев С.В., Шушунова Е.В., Внуков А.А. Сообщение Аммиана Марцилина и современные археологические реалии в ходе реконструкции военно-политической ситуации в Северном Причерноморье во время правления императора Юлиана // Боспорские чтения. Археологические и письменные источники

- в исторических реконструкциях / Под ред. В.Н.Зинько, А.В.Зинько. Керчь: НИЦ ИАК КФУ им. В.И.Вернадского, 2023. Вып. XXIV. С. 448–460.
44. Яценко С.А. Две сарматских каменных плиты с тамгами из коллекции Одесского археологического музея // Нижневолжский археологический вестник. 2021. Т. 20. № 1. С. 204–216.
45. Яценко С.А. Знаки-нишан аристократии Сасанидского Ирана // Вестник Московского государственного областного университета. Серия: История и политические науки. 2021. №5. С. 179–202.
46. Яценко С.А. Знаки-тамги ираноязычных народов древности и раннего средневековья. М.: Восточная литература, 2001. 190 с.
47. Яценко С.А., Авизова А.К., Торгоев А.И., Саипов А., Кулиш А.В., Китов Е.П., Рогожинский А.Е., Смагулов Е.А., Ержигитова А.А., Торежанова Н.Ж., Тур С.С., Иванов С.С. Археология и история кангюйского государства. Шымкент: «Элем», 2020. 216 с.
48. Яценко С.А., Смагулов Е.А., Рогожинский А.Е., Табалдыев К.Ш., Баратов С.Р., Ильясов Дж.Я., Бабаяров Г.Б. Тамги доисламской Центральной Азии. Самарканд: МИЦАИ, 2019. 452 с.
49. Negin A., Kamisheva M. Armour of the Cataphractarius from the «Roshava Dragana» Burial Mound // *Archaeologia Bulgarica*. 2018. XXII.1. P.45–70.
50. Šćukin M., Kazanski M. et Sharov O. Des les Goths aux hunns: Le nord de la mer noire au Bas – empire et a l'epoque des grandes migrations / *Archaeological Studies on Late Antiquity and Early Medieval Europe (400-1000 A.D.): Monographs I. British Archaeological Reports International Series 1535*. Oxford: John and Erica Hedges Ltd., 2006. 482 p.
51. Yatsenko S.A. Marks of the Ancient and Early Medieval Iranian-Speaking Peoples of Iran, Earsten Europe, Transoxiana and South Siberia // *Traditional Marking Systems*. London, Dover: Dunkling Books, 2010. P. 133–153.

© Ярцев Сергей Владимирович (s-yartsev@yandex.ru).

Журнал «Современная наука: актуальные проблемы теории и практики»



Тулский государственный педагогический университет им Л.Н. Толстого