

ИССЛЕДОВАНИЕ ПРОФЕССИОНАЛЬНЫХ СКЛОННОСТЕЙ К ПРЕДПРИНИМАТЕЛЬСКОЙ ДЕЯТЕЛЬНОСТИ У МОЛОДЕЖИ РЕСПУБЛИКИ ХАКАСИЯ

A STUDY OF PROFESSIONAL DISPOSITIONS TO BUSINESS ACTIVITIES YOUNG PEOPLE OF THE REPUBLIC OF KHAKASSIA

T. Fotekova
S. Mitrukhina
E. Vlasova
A. Fedorova
A. Mantikova

Summary: The article presents the results of an experimental study of the predisposition to entrepreneurial activity in young people aged 19-30 years, including those receiving higher and secondary professional education, living in the Republic of Khakassia. Based on the abstract study and review of the literature on the problem of entrepreneurial abilities, a generalized model of a modern entrepreneur and a program for diagnostics (assessment) of professional predisposition to entrepreneurial activity were compiled. Personal and professionally important qualities of an entrepreneur (future entrepreneur) were grouped into 5 clusters, the content of which is filled with qualities. The developed psychodiagnostic complex was tested on a sample of subjects.

Keywords: entrepreneurial inclinations, entrepreneurial motives, entrepreneurial goals, entrepreneurial intent, model, professionally important qualities of an entrepreneur.

Фотекова Татьяна Анатольевна

Д.псих.н., профессор, ФГБОУ ВО «Хакасский государственный университет им. Н.Ф. Катанова» (г.Абакан)
fotekova@yandex.ru

Митрухина Светлана Владимировна

ФГБОУ ВО «Хакасский государственный университет им. Н.Ф. Катанова» (г.Абакан)
mitruhina_lana80@mail.ru

Власова Евгения Николаевна

к.псих.н., доцент, ФГБОУ ВО «Хакасский государственный университет им. Н.Ф. Катанова» (г.Абакан)
vlasova6510@gmail.com

Федорова Анжелика Алексеевна

к.псих.н., доцент, ФГБОУ ВО «Хакасский государственный университет им. Н.Ф. Катанова» (г.Абакан)
alis151@yandex.ru

Мантикова Анна Владимировна

старший преподаватель, ФГБОУ ВО «Хакасский государственный университет им. Н.Ф. Катанова» (г.Абакан)
anetdomanet@mail.ru

Аннотация: В статье представлены результаты экспериментального исследования предрасположенности к предпринимательской деятельности у молодых лиц 19-30 лет, в том числе получающих высшее и среднее профессиональное образование, проживающих в Республике Хакасия. На основе реферативного изучения и обзора литературы по проблеме предпринимательских способностей была составлена обобщенная модель современного предпринимателя и программа диагностики (оценки) профессиональной предрасположенности к предпринимательской деятельности. Личностные и профессионально-важные качества будущего предпринимателя были сгруппированы в 5 кластеров, содержание которых наполнено качествами. Разработанный психодиагностический комплекс апробирован на многочисленной выборке испытуемых.

Ключевые слова: предпринимательские склонности, предпринимательские мотивы, предпринимательские цели, предпринимательская интенция, модель, профессионально-важные качества предпринимателя.

Современные социально-экономические условия диктуют необходимость развития качеств делового человека – предпринимателя. Общество «процветания» и высокого уровня жизни немислимо без предпринимательских усилий.

Предпринимательство – явление экономической жизни общества, это общественно-хозяйственный процесс создания нового, имеющего социальную, духовную, экономическую ценность. Этот процесс забирает силу

и время, предполагает принятие на себя моральной, юридической, социальной и экономической ответственности, он приносит прибыль и удовлетворение достигнутым. Предпринимательская деятельность – составная часть этого процесса.

Исследованием предпринимательства и предпринимательских способностей занимались такие ученые как Р. Кантильон, А. Смит, Ж.Б. Сэй, Дж.С. Мил, В. Зомбарт, П. Дракер, Й. Шумпетер и др.

В некоторых современных работах по экономической теории (Ж.Б. Сэй, А. Маршал и др.), предпринимательские способности отдельно рассматриваются как фактор производства особого рода, наряду с тремя классическими (труд, земля, капитал). Эти способности характеризуют деятельность по рациональной комбинации остальных факторов производства. Носителями предпринимательских способностей в рыночной экономике являются непосредственно предприниматели – люди, организующие новое дело.

Предпринимательские способности можно считать особым видом человеческого капитала, представленного деятельностью по координации и комбинированию всех основных факторов производства.

Теоретической и методологической базой исследования являются системный (В.А. Барабанщиков, Б.Ф. Ломов, В.Д. Шадриков и др.) и деятельностный (С.Л. Рубинштейн, А.Н. Леонтьев, В.В. Давыдов, Т.В. Габай, В.И. Слободчиков) подходы, фундаментальные работы отечественных и зарубежных психологов по проблемам психологии предпринимательства (Д. Макклеланд, Р. Хизрич, М. Питере, В.В. Новиков, И. Шумпетер, Р. Брокхаус, М. Кете, А.Л. Журавлев, В.П. Позняков, А.В. Карпов, Т.Ю. Базаров, В.В. Марченко и др.); социальной психологии (Г.М. Андреева, В.В. Новиков, А.И. Донцов, А.Л. Свенцицкий, А.Л. Журавлев, И.П. Волков, Е.В. Шорохова и др.) и успешности профессиональной деятельности (Е.А. Климов, О.Н. Родина, Н.В. Самоукина, Б.М. Теплов и др.).

Психологическое изучение склонности и последующее стимулирование молодежи к предпринимательской деятельности в будущем может оказать существенное влияние на стабилизацию экономической ситуации и развитие института предпринимательства. Сегодня перед образовательными учреждениями стоит задача решить проблемы занятости выпускников, в том числе через формирование психологической готовности молодежи к предпринимательской деятельности.

Результаты исследования предпринимательства показывают, что большинство людей намерены заниматься предпринимательской деятельностью в более молодом возрасте. В связи с этим важным аспектом в изучении предпринимательства является исследование молодежного предпринимательства (в том числе среди студентов), ведь именно на этом жизненном этапе начинается формироваться предпринимательское сознание и отношение молодых людей к предпринимательской деятельности.

С целью оценки предрасположенности в предпринимательской деятельности молодежи нами было проведено исследование среди молодых людей 19-30 лет, в том числе получающих высшее и среднее профессиональное

образование, проживающих в Республике Хакасия.

Методологической основой исследования выступили теоретические положения Климовой Е.К. и выделенные ею критерии склонности к предпринимательской деятельности [5].

Климова Е.К. рассматривает следующие критерии склонности к предпринимательской деятельности [5]:

- *предпринимательские мотивы* – высокие показатели по критерию свидетельствуют о наличии у субъекта стремления заниматься предпринимательской деятельностью, в первую очередь, в связи с интересом к творческой, близкой ему по духу деятельности, под воздействием потребности в самореализации. Средние – говорят о том, что потребность в самореализации не является ведущей при намерении индивида заниматься предпринимательской деятельностью; низкие – об отсутствии у индивида внутренних мотивов при освоении или осуществлении предпринимательской деятельности.
- *предпринимательские цели* – высокие показатели по критерию указывают на целенаправленность деятельности предпринимателя, на высокий уровень его готовности к проявлению настойчивости в достижении поставленных целей. Средние показатели свидетельствуют о наличии у индивида целей, косвенно связанных с содержанием предпринимательской деятельности и не соответствующих потребности в самореализации в этой деятельности. Для предпринимателя «создание или развитие предприятия» является не целью, а средством достижения других целей (например, заработать много денег для обеспечения будущего детей). Низкие – говорят об отсутствии целенаправленности в предпринимательской активности индивида, о невысокой настойчивости в достижении предпринимательских целей;
- *предприимчивость* – высокие показатели по этому критерию свидетельствуют о ярко выраженной предприимчивости у человека – способности проявлять деловую активность, инициативность в предпринимательской деятельности; способности быстро принимать решения и действовать в условиях неопределенности. Чем выше показатели, тем сильнее выражена предприимчивость у человека;
- *стратегическое мышление* – критерий отражает способность индивида прогнозировать развитие рыночной ситуации, видеть образ будущего в ситуациях неопределенности, осознавать момент и точку приложения сил, заслуживающих риска, способность в затруднительных предпринимательских ситуациях «сосуществовать» с проблемой и строить проблемную ситуацию по-новому. Чем

выше показатели, тем более развито стратегическое мышление у человека;

- *стрессоустойчивость* – показатели по критерию отражают готовность индивида продуктивно трудиться в напряжённых, неопределённых и стрессовых ситуациях. Высокие показатели свидетельствуют о высокой степени выраженности данного качества у субъекта, и наоборот, низкие – говорят о низкой стрессоустойчивости человека.
- *предпринимательская интенция* – критерий отражает степень выраженности предпринимательских намерений у индивида. Человек, с высоким уровнем предпринимательской интенции, побуждается к деятельности, в первую очередь, мотивом достижения успеха в предпринимательской деятельности. Он ставит предпринимательские цели и проявляет высокую настойчивость в их достижении. Такой специалист способен испытывать чувство удовлетворения не только от результата предпринимательской деятельности, но также от её процесса и предвосхищения. Чем выше показатели, тем больше степень выраженности предпринимательских намерений у индивида;
- *предпринимательские ресурсы* – критерий отражает, насколько у субъекта развиты профессионально-важные качества (предприимчивость, стратегическое мышление и стрессоустойчивость), необходимые для успешного осуществления предпринимательской деятельности. Чем выше показатели, тем более развиты соответствующие предпринимательские ресурсы у субъекта.

Интегральным показателем предпринимательских способностей является «психологическая готовность к предпринимательской деятельности», которая свиде-

тельствует о степени освоения предпринимательской деятельности в целом. Чем выше показатели по этому критерию, тем выше степень освоения структурно-динамических элементов предпринимательской деятельности (мотивов, целей и ресурсов), а, следовательно, выше вероятность достижения успеха в осуществлении данной деятельности.

Предпринимательская компетентность представляет собой систему элементов, объединённых множеством связей как друг с другом, так и с внешней макросредой. В ходе разработки темы нами проведён экспертный анализ и отбор личностных и профессионально-важных качеств предпринимателя; отсортированные личностные и профессионально-важные качества сгруппированы в 5 кластеров, содержание которых наполнено качествами (факторами потенциала успешности предпринимательской деятельности) (рисунок 1).

Разработанный пакет диагностического инструментария позволяет надёжно, достоверно исследовать профессиональную предрасположенность к предпринимательской деятельности как потенциал личности, а не как самооценку респондентов. Именно поэтому нами был исключён опросный метод и метод шкалирования самооцениванием, который не может обеспечить валидности, надёжности, достоверности полученных результатов в силу субъективизма процесса самооценивания. Вместо этого использованы проективные методики, их модификации и метод решения проблемных ситуаций в виде кейсов.

Успешность предпринимательской деятельности возможна в случае выраженности у личности всех пяти кластеров на высоком уровне, и будет снижаться с

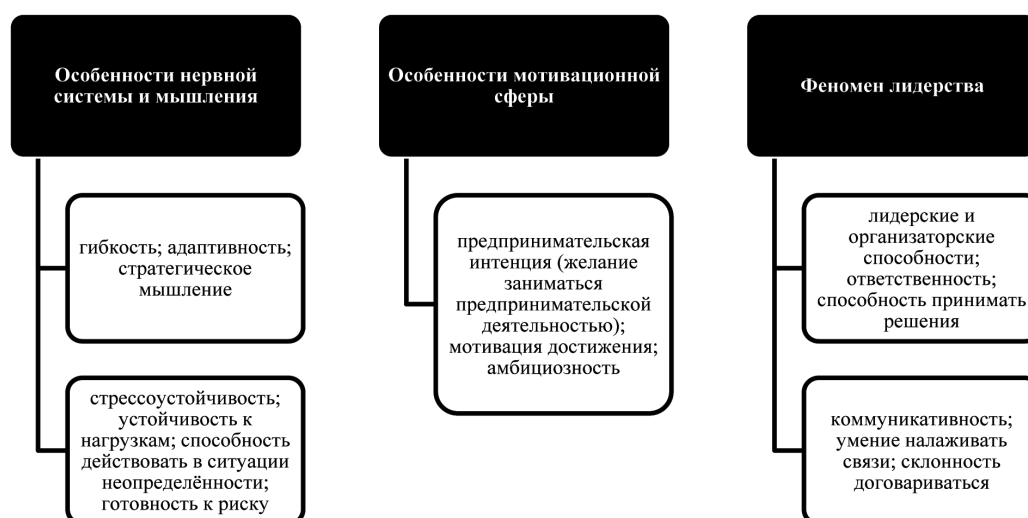


Рис. 1. Модель личностных качеств, определяющих склонность к предпринимательской деятельности.

уменьшением списка выраженных профессионально-важных качеств. Если хотя бы один из кластеров не заполнен – прогноз успешности в предпринимательстве – отрицательный.

В диагностический пакет были включены:

- отобранные кейсы из методики Климовой Е.К. Ситуационный опросник «Диагностика психологической готовности к предпринимательской деятельности» [5];
- конструктивный рисунок человека из геометрических фигур (авторская модификация);
- проективный тест «Моё настоящее и будущее» на амбициозность,
- лидерские черты (авторская модификация проективного теста «Карьерная перспектива»);
- проективный тест «Предпринимательские способности»;
- психогеометрический тест [13] (авторская модификация).

Обобщив все полученные данные и высчитав суммарный показатель, учтя также основные параметры распределения данных, а именно среднее значение и стандартное отклонение, мы выделили три уровня выраженности предпринимательских склонностей: 1 уровень, склонности отсутствуют – 6 баллов и ниже; 2 уровень, склонности выражены слабо – от 7 до 12 баллов; 3 уровень – имеются склонности к предпринимательской деятельности – от 13 баллов и выше.

Статистическая обработка полученных данных производилась с использованием описательных статистик, анализа частот, однофакторного дисперсионного анализа ANOVA, и апостериорных критериев. Применялся пакет программ IBM SPSS Statistics 20.

Группа обследуемых включала молодёжь в возрасте от 19 до 30 лет, в том числе получающую высшее или среднее профессиональное образование. Всего было обследовано 1367 человек: 62% из них составили женщины и 38% мужчины. Обследованные молодые люди обучались в 9 структурных подразделениях ФГБОУ ВО «Хакасский государственный университет им. Н. Ф. Катанова», в Хакасском техническом институте – филиале ФГАОУ ВО «Сибирский федеральный университет» и 8 колледжах (образовательных учреждениях среднего профессионального образования) Республики Хакасия. Самой многочисленной оказалась группа будущих врачей (16,5%), юристов (6,9%), педагогов начального и дошкольного образования (6,6%), специалистов в области информатики и вычислительной техники (5,7%). Среди молодых людей были представители всех административно-территориальных образований Республики Хакасия, но больше всего (73%) – жителей города Абакан.

При анализе конструктивного рисунка человека, выполненного испытуемыми, были выявлены следующие результаты: у молодых людей плохо развита ответственность, лидерские и организаторские способности и умение принимать решение, т.е. качества в соответствие с нашей моделью относимые к феномену лидерства. Однако испытуемые этой группы достаточно гибкие, адаптивные и могут действовать в ситуации неопределённости, т.е. обладают необходимыми для предпринимательской деятельности свойствами нервной системы. Анализ индивидуальных значений обнаружил, что лидерские качества ответственность и способность принимать решения присущи 4,1% молодых людей, а гибкость, адаптивность и стратегическое мышление наблюдается у 27,7%.

Самым распространенным среди молодых людей 19-30 лет оказался тип «изобретатель, конструктор, художник», который, характеризуется гибкостью и адаптивностью, а также способностью действовать в ситуации неопределённости. Такие характеристики можно соотносить со склонностью к предпринимательству, и они выявлены у 24,7% протестированных представителей молодежи. Наиболее тесно связанный с предпринимательством тип «руководитель» встречается очень редко, всего у 4,1% испытуемых.

Проективный тест «Мое настоящее и будущее» обнаружил следующие особенности: 36,6% молодых людей обладают амбициозностью, мотивация достижения характерна для 20,2%, при этом лидерские черты оказались выше, чем в предыдущем тесте и характеризуют 19,2% испытуемых в возрасте от 19 до 30 лет.

Выполняя тест, требующий закончить изображение, молодые люди показали следующие результаты: предприимчивостью обладают 40,8% молодых людей, адаптивность характерна для 39,7%, а стратегическое мышление встречается реже, лишь у 13,5% обследованных людей данной возрастной категории.

Лидерские и организаторские качества продемонстрировали по итогам этой диагностической процедуры 33,2% молодых людей, способность принимать решения присущи 33,5% из них, коммуникативные качества, умение договариваться и налаживать связи характерны для 38%, 37,7% представителей данной группы устойчивы к нагрузкам, 37,1% ответственны. Предрасположенность к предпринимательской деятельности выявлена лишь у 6,5% испытуемых данной категории.

Результаты применения модифицированного ситуационного опросника психологической готовности к предпринимательской деятельности показали, что явные предпринимательские мотивы выявлены только у 7,76% опрошенных, а для 52,3% они совсем

не характерны. Предпринимательские цели присутствуют у 33% молодых людей и у 20,5% их нет вообще. Предприимчивость свойственна 36,4% молодых людей и совсем не свойственна 17,3%. Стратегическое мышление присуще 18,4% и не характерно для 36,9% испытуемых в возрасте от 19 до 30 лет. Низкая стрессоустойчивость должна рассматриваться как помеха предпринимательству, она выявлена у 36,1% молодых людей, а высокая стрессоустойчивость наблюдается только у 17,5%. Предпринимательские мотивы и цели в совокупности определяют предпринимательскую интенцию, которая явно выражена у 5% обследованных, присутствует еще у 16% и у 12,6% молодых людей ее совсем нет. Предпринимательские ресурсы также не очень развиты у молодежи: их высокий уровень (6 баллов) обнаружен только у 2,9%, чуть меньше (5 баллов) эти ресурсы присутствуют еще у 8,4%, но у 17,4% молодых людей таких ресурсов нет (0-1 балл).

Итак, итоговый показатель психологической готовности к предпринимательской деятельности у молодежи, проживающей в Республике Хакасия (см. рисунок 2), выражен слабо, высокий уровень готовности продемонстрировали по итогам тестирования 6,2% (8-10 баллов) и около 5% характеризуются полным отсутствием такой готовности.

На рисунке 3 представлен профиль выраженности профессионально важных для предпринимательской деятельности качеств у лиц 19-30 лет. На профиле видно, что высокие показатели характеризуют только предприимчивость, в то время как на низком уровне находятся лидерство, ответственность и способность принимать решения. Профили молодых людей и старшеклассников практически идентичны.

Обобщив все показатели, мы можем проанализировать распределение обследованных молодых людей по выделенным нами трем уровням предпринимательских склонностей: предрасположенность к предпринимательской деятельности присутствует у 15,95% молодых людей и совсем не характерна для 22,8%.

Поскольку значительная часть представителей этой группы обучается в вузах на разных специальностях, мы можем проанализировать связь направления обучения с выраженностью предпринимательских склонностей. Для упрощения процедуры анализа мы сравнили итоговый показатель предпринимательских склонностей у студентов разных направлений и специальностей. Было выявлено, что этот показатель несколько выше у тех, кто обучается по направлениям и специальностям «строительство», «техносферная безопасность», «психология», а также «музыка и теория художественной культуры», однако однофакторный дисперсионный анализ показывает, что эти различия не достигают статистически значимого уровня.

Таким образом, в нашем исследовании не обнаружено связи между предпринимательскими склонностями и направлением подготовки или специальностью. Также не обнаружено корреляции предпринимательских склонностей с местом жительства. Молодые люди, проживающие в разных административно-территориальных образованиях Республики Хакасия статистически не различаются по уровню предпринимательских склонностей, также не выявлены нами и подтвержденные статистическим анализом половые различия.

Данные, полученные в ходе обследования, могут стать основой для обоснования необходимости разработки региональных программ, направленных стимулирование предпринимательской активности среди

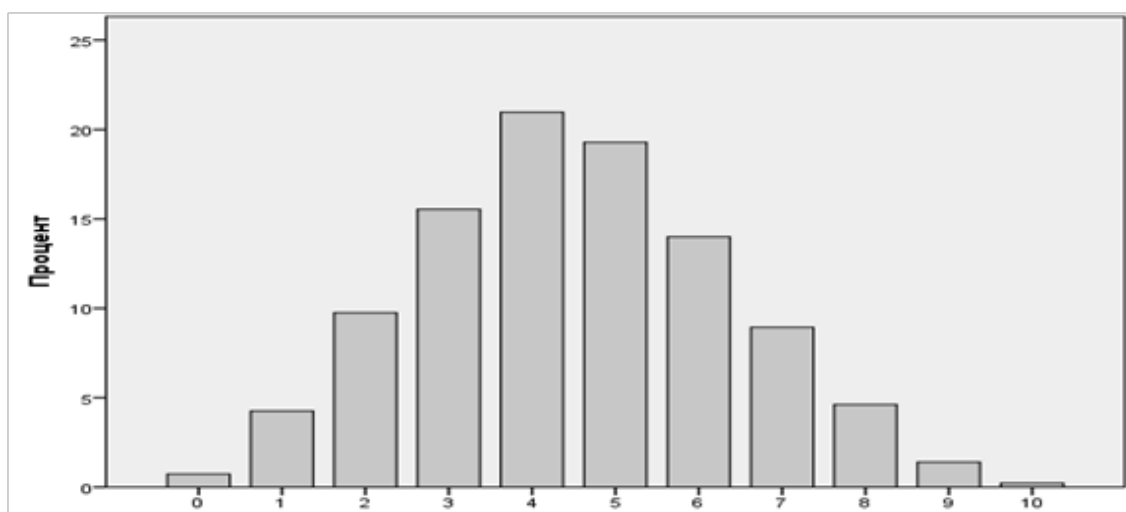


Рис. 2. Психологическая готовность к предпринимательской деятельности у молодых людей 19-30 лет: 0 – 10 – баллы.

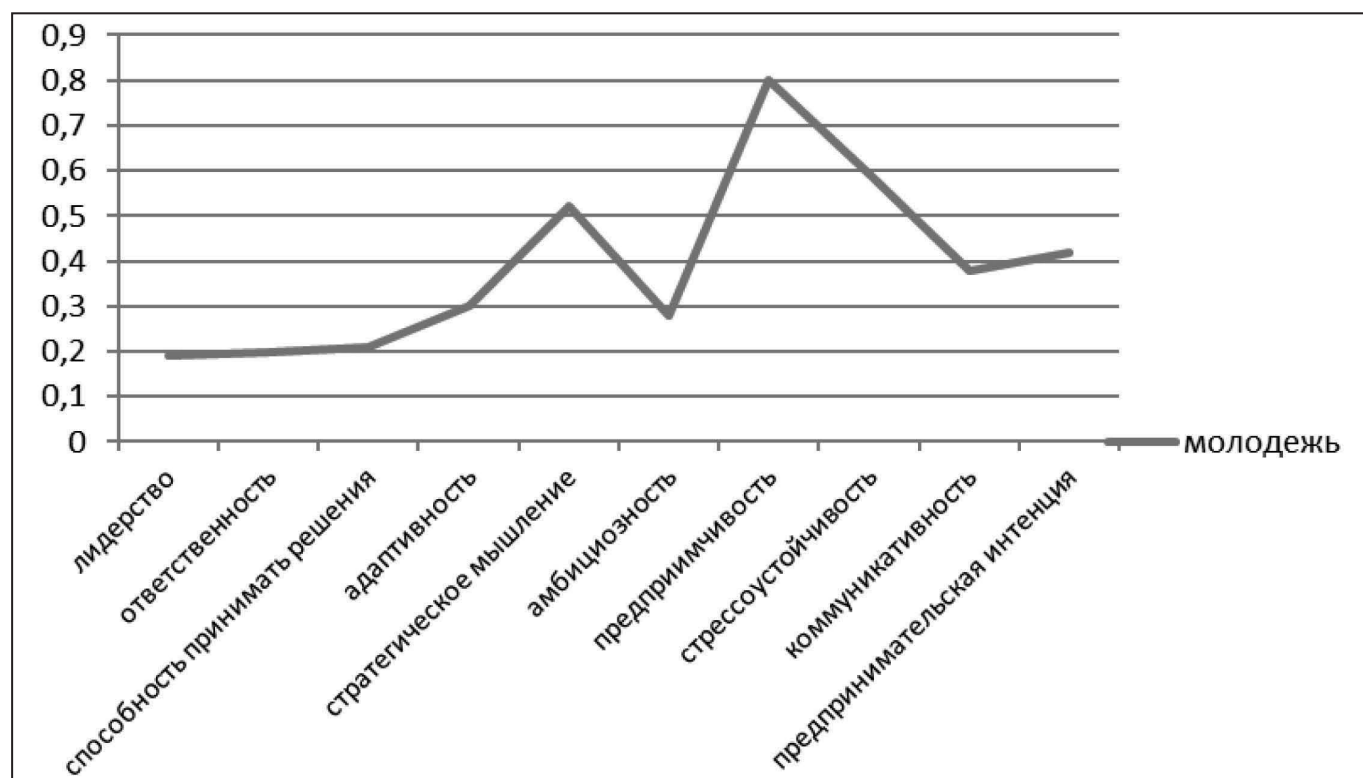


Рис. 3. Профиль выраженности профессионально важных для предпринимательской деятельности качеств у лиц 19-30 лет.

молодежи в Республике Хакасия. Также их можно использовать в процессе профессиональной подготовки студентов, например при проектировании содержания образовательных программ по разным направлениям подготовки в образовательном учреждении (для обоснования включения в учебный план дисциплин, направленных на развитие предпринимательской компе-

тентности).

Результаты исследования показали, что разработанный и апробированный психодиагностический комплекс, сочетающий в себе проективные методы и анализ проблемных ситуаций, готов к использованию и может применяться в сфере малого бизнеса при профотборе.

ЛИТЕРАТУРА

1. Алтухов В. Оценка потенциала к предпринимательской деятельности // Кадровик. – 2012. – № 6. – С. 198 – 200.
2. Камнева Е.В., Анненкова Н.В., Кисловская Е.В. Представления студентов о российском предпринимателе // Экономическая психология и поведенческая экономика в условиях глобальных социальных и экономических изменений: материалы Всероссийской научной конференции. 17 - 21 ноября 2014 года, Москва. М.: Спутник +, 2014, с. 15-18.
3. Кастосов М.А., Иванова Н.Ю. Предпринимательские способности как фактор экономического роста // Вестник Московского университета. Серия 21. – Управление (государство и общество). – 2006. – № 1. – С. 1-8.
4. Китова Д.А., Ханова З.Г. Психологические особенности представлений студентов о предпринимательской деятельности / Актуальные проблемы социальной психологии и психологии профессиональной деятельности: коллективная монография / под редакцией Д.А. Китовой, О.И. Каяшевой. СПб.: НИЦ АРТ, 2015. С. 12.
5. Климова Е.К. Профессиональная деятельность предпринимателя. Психология успеха. – СПб.: Издательско-Торговый Дом «Скифия», 2014. – 208с.- С. 186-199.
6. Мамедсупиев М.Д. Оценка качества трудового потенциала // ЭКО. –2009. – № 5. –С. 173-181.
7. Митрухина С.В. Личностные качества, определяющие склонность к предпринимательской деятельности// Modern Science. – 2020. – №8-1. –С. 299-305.
8. Митрухина С.В. Склонность к предпринимательской деятельности как объект социально-психологического исследования в социально-исторической ретроспективе // Modern Science. – 2020. – №6-4. – С. 123-128.
9. Теребова С.В., Плешаков П.С. Предпринимательские способности населения: понятие и измерение // Russian Journal of Education and Psychology. 2012.

- №9. URL: <https://cyberleninka.ru/article/n/predprinimatelskie-sposobnosti-naseleniya-ponyatie-i-izmerenie> (дата обращения: 27.09.2020).
10. Хлопова Т.В., Дьякович М.П. К оценке трудового потенциала предприятия // Социс. – 2003. – № 3. – С. 67-74.
11. Чекмарева Е.А. Оценка предпринимательской способности населения // Экономические и социальные перемены: факты, тенденции, прогноз. – 2009. – № 2. – С. 85-92.
12. Райгородский Д.Я. Практическая психодиагностика. Методики и тесты. учебное пособие. Самара: Издательский Дом «БАХРАХ», 1998.
13. Алексеев А.А., Громова Л.А. Психогеометрия для менеджеров. Ленинград, Знание, 1991.

© Фотекова Татьяна Анатольевна (fotekova@yandex.ru), Митрухина Светлана Владимировна (mitruhina_lana80@mail.ru),
Власова Евгения Николаевна (vlasova6510@gmail.com), Федорова Анжелика Алексеевна (alis151@yandex.ru),
Мантикова Анна Владимировна (anetdomanet@mail.ru).

Журнал «Современная наука: актуальные проблемы теории и практики»



Хакасский государственный университет им. Н.Ф. Катанова